

Clin d'œil

n° 36

JANVIER 2026

Journal communal de Griesheim • www.griesheim.fr



GRIESHEIM
PRÈS-MOLSHEIM



de prospérité, de sérénité et de succès, accompagnée d'une excellente santé. Bien que les défis de la vie quotidienne et

À l'occasion de cette nouvelle année, l'ensemble du Conseil Municipal se joint à moi pour vous adresser nos vœux les plus sincères, en espérant que 2026 soit une année pleine

les événements nationaux et internationaux ne favorisent pas l'optimisme, nous restons déterminés à faire face ensemble à ces réalités.

En cette fin de mandat, le Conseil Municipal continue de travailler sans relâche pour améliorer le bien-être de notre village, en cherchant à répondre au mieux aux diverses demandes de nos concitoyens. Je tiens à remercier chaleureusement toute mon équipe pour son engagement constant et son dévouement.

Griesheim est une commune qui doit se réinventer pour construire son avenir : vivre dans l'air du temps ne suffit pas, il faut anticiper les besoins de demain.

Avancer sur tous les fronts peut s'avérer ardu, mais nous restons fermement engagés dans notre mission, comptant sur votre soutien précieux pour continuer à aller de l'avant.

Très bonne année à tous !

Votre Maire, Christophe Friedrich

Finances : une fin de mandat sereine



Au terme du mandat, la situation financière de notre commune présente des fondamentaux solides pour envisager le futur avec confiance :

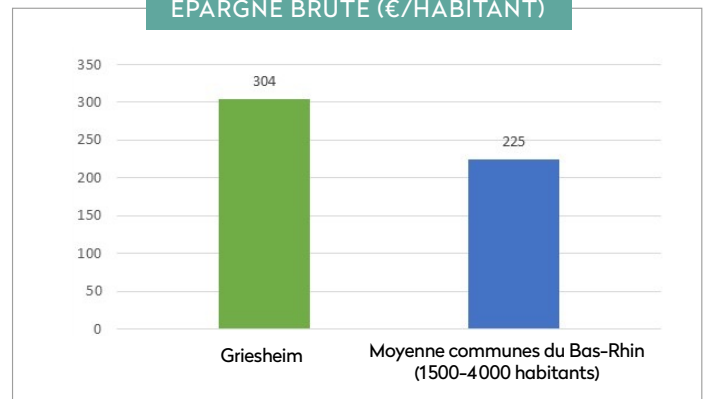
- > un taux d'excédent budgétaire de fonctionnement élevé ;
- > une dette en forte diminution ;
- > des taux d'imposition stables pour la 5^{ème} année consécutive ;
- > une politique d'investissements toujours dynamique.

En tenant fermement nos dépenses de fonctionnement et nos équilibres financiers, nous menons également de front la baisse significative de notre endettement et la stabilité de nos impôts locaux.

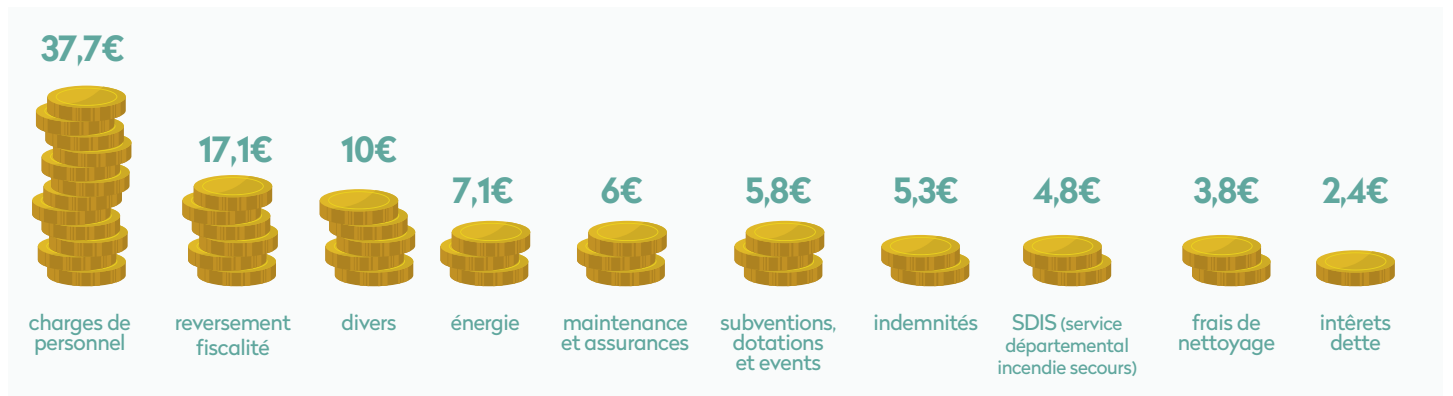
L'épargne brute, un des indicateurs clés de gestion (= ce que la commune arrive à dégager comme marge de fonctionnement pour faire face à ses investissements et à sa dette, recettes de fonctionnement – dépenses de fonctionnement) se stabilise à un niveau confortable (autour de 700 K€).

Par habitant, cette épargne brute est bien au-dessus de la moyenne des 92 communes comparables dans le Bas-Rhin, traduisant une gestion extrêmement saine (voir graphique ci-contre).

ÉPARGNE BRUTE (€/HABITANT)

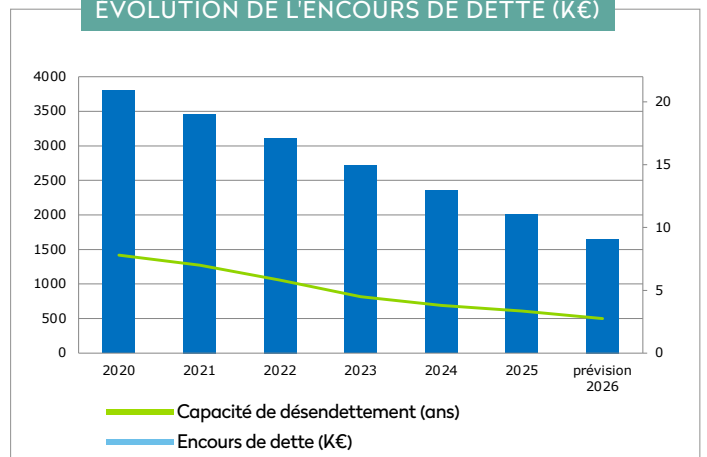


Pour information, quand nous dépensons 100€ en fonctionnement cela donne :



L'endettement de la commune est, lui aussi, parfaitement maîtrisé, puisqu'il tombe sous les 2M€ à fin 2025 soit une capacité de désendettement inférieure à 3 ans (voir graphique ci-contre).

ÉVOLUTION DE L'ENCOURS DE DETTE (K€)



Alors 2026 ?

Les élections municipales engendrent forcément un temps de pause dans les investissements même si le projet phare engagé en 2025 relatif à l'achat et la réfection de la salle des Joyeux va suivre son cours en 2026.

Élections municipales de mars : pensez à vous inscrire sur les listes électorales !

Les élections municipales auront lieu les 15 et 22 mars 2026. Pour pouvoir voter et participer à la vie démocratique de notre commune, il est indispensable d'être inscrit(e) sur les listes électorales.

Attention : l'inscription sur la liste électorale n'est pas automatique mais nécessite une démarche de votre part.

Qui peut s'inscrire ?

- Les personnes de nationalité française, âgées d'au moins 18 ans. Pour les jeunes ayant fait le recensement citoyen à 16 ans dans la commune, l'inscription est automatique à 18 ans.
- Les ressortissants de l'Union européenne résidant en France (ils peuvent voter aux élections municipales).
- Les nouveaux habitants de la commune ou les personnes ayant récemment changé de situation (déménagement, changement de nom, etc.).

Quels documents fournir ?

- Une pièce d'identité valide ou périmée de moins de 5 ans
- Un justificatif de domicile de moins de 3 mois

Pour toute information complémentaire, les services de la mairie restent à votre disposition pour vous accompagner dans vos démarches.

Comment s'inscrire ?

- En ligne, sur le site officiel service-public.fr jusqu'au 4 février 2026
- En mairie, jusqu'au 6 février 2026

*S'inscrire, c'est faire entendre
sa voix et participer à l'avenir
de notre commune !*



N'oubliez pas d'inscrire vos enfants dans nos écoles !

Il est obligatoire de procéder à l'inscription des enfants non seulement pour leur entrée à l'école maternelle mais également lors de leur passage à l'école élémentaire.

Cette inscription se fait en mairie dès le début du mois de février.

Les pièces justificatives sont listées sur le site griesheim.fr dans la rubrique « Vie locale », onglet « Enfance », sous-rubrique « Écoles », ou directement avec ce QR-code.



Rappel sur le stationnement

- Le stationnement hors case est interdit dans l'ensemble du village.
- Une case n'est pas destinée à servir de parking privé aux riverains, dont les voitures doivent être garées dans les cours ou dans les garages.
- Les trottoirs sont prévus pour les piétons : le code de la route interdit le stationnement à cheval sur les trottoirs.
- La Police Municipale a comme mission de verbaliser de façon rigoureuse le stationnement abusif, gênant ou dangereux.



LES ASSISTANTES MATERNELLES DU VILLAGE vous souhaitent une belle et heureuse année 2026 !

Vous êtes à la recherche d'un mode d'accueil personnalisé, souple, familial, mais également responsable et professionnel ? N'hésitez pas à nous contacter !

Nous sommes des professionnelles de la petite enfance agréées par la PMI (service de la Protection Maternelle et Infantile) de la CEA (Collectivité Européenne d'Alsace). Pour accompagner au mieux le développement de vos enfants, nous nous formons tout au long de notre carrière.

Jusqu'aux 6 ans de l'enfant, plusieurs aides pourront vous être attribuées pour l'embauche d'une assistante maternelle :

- **le CMG** (Complément du libre choix de Mode de Garde) versé par la Caisse d'Allocations Familiales (CAF) ou Mutualité Sociale Agricole (MSA) ;
- **une exonération des charges salariales et patronales** également prise en charge par la CAF ou MSA ;
- **un crédit d'impôts** à hauteur de 50 % des sommes réellement versées.

Ces aides sont **étendues jusqu'aux 12 ans de l'enfant pour les familles monoparentales**. En complément de ces aides, **les CESU (chèque emploi-service universel) pré-financés sont également possibles pour la rémunération d'une assistante maternelle**.

Le Relais Petite Enfance (RPE) de Rosheim pourra vous guider pour toutes les démarches administratives ou toute autre question.

Nous restons toutes à votre disposition pour discuter de votre projet d'accueil.

Nos coordonnées

- monenfant.fr
- en mairie
- au RPE : 03 88 48 63 88
ou relais-pe@ccp-r.fr

Grâce à la mairie et à notre initiative, les enfants accueillis se retrouvent depuis 4 ans au sous-sol de la mairie pour célébrer ensemble pendant les vacances de février et de la Toussaint le carnaval et Halloween pour et y faire jeux, lectures, bricolages, danses, musique...



N'hésitez pas à nous contacter !

ARNOLD Lisa

152 rue des Alliés - 06 51 70 87 51

DECK Annabelle

39 rue d'Altorf - 06 70 19 20 20

DEHNER Mélanie

61 rue de la Libération - 06 38 67 52 06

DURON Héléne

247 rue des Alliés - 06 17 64 53 61

GERS Alice

18 rue des Noyers - 06 71 47 04 13

KEMPF Céline

23 rue de l'Europe - 06 37 69 01 78

LOTZ Carole

56 rue du Cimetière - 06 28 20 31 54

MISSEMER Marion

22 rue des Vignes - 06 42 26 73 58

NOUREDDINE Badia

17 rue d'Altorf - 06 52 68 09 50

PFLEGER Séverine

21a rue du Moulin - 06 29 19 27 00

WAGER Christine

216 rue de Duttlenheim - 07 51 61 78 29



La Bibliothèque entre Ville et Campagne

Nouvelle année, nouveau programme

Le programme des activités 2026 de la bibliothèque vous est distribué avec ce numéro. L'offre est particulièrement riche et variée cette année. Un partenariat avec l'École de Musique et des Arts des Portes de Rosheim (EMAPR) propose 3 événements et la Bibliothèque d'Alsace fait intervenir un conteur pour un Tour de Lune. Nous proposons aussi une découverte de la Réalité Virtuelle durant tout le mois d'avril.

Pour participer aux animations, pensez à vous inscrire sur notre site : www.biblio-griesheim.fr ou contactez un bénévole de la bibliothèque.

La nuit de la lecture : Villes et Campagnes

Les bibliothèques de la CCPR se sont associées pour présenter un programme commun de la nuit de la lecture en 2026.

La plaquette est disponible en ligne !



Chez nous, les enfants sont invités le **vendredi 23 janvier à venir en pyjamas à 18h. Des bricolages, des jeux, des contes sur le thème « Ville et Campagne » agrémentés d'une collation** leur seront proposés. Ils pourront revenir le lendemain, **24 janvier à 10h pour une pièce de théâtre avec intermèdes musicaux à voir en famille, présentée par l'EMAPR.**

Un beau cadeau de Noël

A la dernière réunion des bénévoles en décembre, le maire a offert personnellement une imprimante 3D à la bibliothèque. Un grand merci ! Elle sera à la disposition des lecteurs pendant les permanences. Des séances d'initiation seront proposées en février. Toutes les informations sont sur notre site.

Et toujours nos cafés-Kränzle

Les rencontres mensuelles « Café - Lecture » du samedi matin sont calées chaque deuxième samedi du mois. Venez parler de votre lecture préférée autour d'un café et écouter les coups de cœur des autres participants. Un moment convivial et de partage.



Souvenirs, souvenirs...

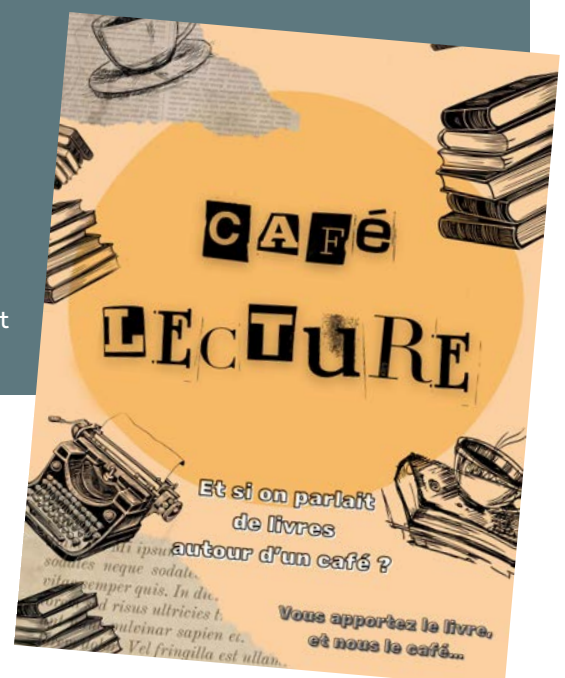
Vous trouverez toutes les photos des activités passées et leurs histoires sur le site de la bibliothèque. Pour y accéder, flashez le QR-code.



De nouveaux DVD

Pour occuper les longues soirées d'hiver, offrez-vous un beau film. Pour les jeunes et les adultes, notre catalogue, riche de plus de 700 titres, propose une grande variété de films d'aventures, de comédies, de drames et d'animations. Il vient encore de s'enrichir des dernières parutions comme « Emilia Perez » primé plusieurs fois ou « La Fontaine fait son cinéma », inénarrable remake du renard et du corbeau.

Pour voir toutes les nouveautés, flashez le QR-code.



L'Orchestre d'Harmonie célèbre la Nature et se tourne vers 2026



Le 9 novembre dernier, l'Orchestre d'Harmonie de Griesheim a donné son concert annuel à l'Espace du Vallon devant une salle comble, signe d'une fréquentation record. Plus d'une quarantaine de musiciens se sont produits pour offrir au public un moment musical intense et immersif, placé sous le thème « **Échos de la Nature** ».



À travers ce programme original, les spectateurs ont été invités à un véritable voyage sonore, les transportant sur une planète en éveil et leur permettant de découvrir, au fil des œuvres, la beauté, la diversité mais aussi la fragilité de la nature. Ce concert, construit comme une histoire musicale, a su captiver un public conquis, avec en point d'orgue un message écologique fort en faveur de la protection de notre planète.

Déjà tournés vers l'avenir, les musiciens préparent avec enthousiasme leurs prochaines aventures musicales. L'Orchestre d'Harmonie est d'ores et déjà heureux d'annoncer **les prochains rendez-vous organisés dans le village :**

- **La fête d'été**, qui aura lieu le **14 juillet 2026**.
- **Le concert annuel**, dont la date est déjà fixée au **15 novembre 2026 à l'Espace du Vallon**.



Les informations complémentaires concernant ces événements et les projets de l'orchestre seront partagées sur les pages **Facebook et Instagram** de l'OHG. C'est le moment idéal pour s'y abonner.

L'Orchestre d'Harmonie souhaite également adresser **ses sincères remerciements à la commune**. Un accord a récemment été trouvé entre la municipalité et l'association, actant la **vente de la salle en vue de sa rénovation par la commune**. Cette décision concertée marque une étape importante et permet à l'orchestre de **se projeter sereinement vers l'avenir**, dans un cadre rénové et adapté à la vie culturelle locale.

En ce début d'année, l'Orchestre d'Harmonie adresse à l'ensemble des habitants de la commune ses meilleurs vœux pour une année 2026 harmonieuse, pleine de bonheur, de santé et de rêves réalisés.



Malgré des températures très basses et une couche de neige, certains des membres ont fait honneur au nom du club « Les Mordus ».

Les Mordus



L'année 2025 a commencé par notre assemblée générale le 1^{er} février 2025 qui a permis aux membres de constater la bonne santé financière de notre club ainsi que son dynamisme.

Le dimanche 22 juin 2025 s'est déroulé le septième tournoi inter-associations qui a vu cette année la victoire de l'équipe des randonneurs de l'AGF, et a connu un réel succès avec une participation importante des associations du village. Nous avons aussi lancé une rencontre biannuelle avec le club d'Ottrott.

Fort d'une soixantaine de membres, le club a encore prouvé son dynamisme en participant au marché solidaire de Noël avec cette année une arrivée très remarquée du Père Noël à moto conduite par notre maire et escorté par des motards du village.

Cette année 2026 verra le dixième anniversaire du club.

Pour rappel, nous jouons tous les mercredis et vendredis après-midi ainsi que les dimanches matin.

Association Sports et Loisirs de Griesheim

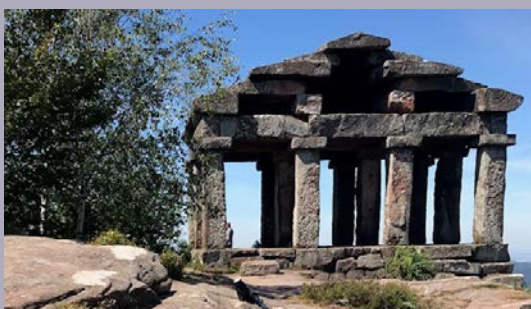
Les trois sections de l'Association Sports et Loisirs de Griesheim vous souhaitent une très bonne année 2026, qu'elle soit douce et pleine de belles choses. Et voici quelques informations pour ce début d'année 2026.

SECTION CHANT **INTER'CHOR**

Ne manquez pas le **concert annuel de la chorale intergénérationnelle Inter'Chor, le dimanche 3 mai à 17h, à l'espace du Vallon de Griesheim.** Embarquez pour un tour du monde musical à travers différentes langues et cultures, riche en surprises et en émotions... et profitez également de la buvette sur place pour prolonger ce moment de convivialité !

Contact

Lia Keller - *Responsable chant*
liakeller67@icloud.com - 07 69 24 18 06



SECTION RANDONNÉE

Club de randonnée de Griesheim
Les « Aventuriers Vosgiens » - tels que se sont auto-baptisés nos randonneurs - ont prévu de marcher cette année au rythme de **deux randonnées par mois et annoncent à toutes celles et ceux qui voudraient les rejoindre, qu'ils seront les bienvenus.**

Si vous êtes tentés par cette aventure, voici le programme des quatre premiers mois de l'année :

- Janvier : mardi 13 et mardi 27
- Février : mardi 3 et mardi 24
- Mars : mardi 10 et mardi 24
- Avril : mardi 7 et mardi 21

Les randonnées se déroulent **sur la journée, avec des parcours de 12 à 14 km et un dénivelé compris entre 300 et 400m, sans dépasser 500 m.**

Le déjeuner est pris sous forme de pique-nique ou au restaurant en période hivernale.

Alors à bientôt sur la piste et sac au dos pour 2026!

Contact

Grégoire Diamantidis - *Responsable randonnée*
gregdiam@hotmail.com

Action Solidaire cancer du sein

Notre petit groupe de patcheuses, "Les Quiltmaniaques du Rosenmeer", se retrouve une fois par mois pour partager notre passion.

De temps en temps nous nous réunissons pour **une action solidaire ; confectionner des coussins "cœur" destinés aux femmes ayant subi une intervention suite à un cancer du sein, pour soulager leurs douleurs.**

Ce 15 décembre 2025 nous avons produit 29 coussins ! Ceux-ci seront remis au service de sénologie de la Clinique de l'Orangerie par notre délégué France Patchwork 67/68.



L'Amicale des Sapeurs Pompiers

vous remercie de votre accueil chaleureux lors de la distribution des calendriers et vous souhaite une bonne et agréable année 2026.

Nous vous donnons dorénavant et déjà rendez-vous pour **le traditionnel marché aux puces le 1^{er} mai 2026.**



Griesheim Solidaire et Marché de Noël



La deuxième édition du marché de Noël a mobilisé une **vingtaine d'exposants du village proposant des produits artisanaux et de bons petits plats**. Une animation variée, menée par la **chorale Inter'Chor et Jean-Yves Schaal a égayé la journée**. L'arrivée du Père Noël en moto a été **plébiscitée par les enfants**.

L'affluence du public a rapidement dévalisé les stands qui ont du regarnir leurs étals à la mi-journée.

Placé sous le signe de la solidarité, cet événement a permis de rassembler des habits pour Caritas, des produits pour la Banque Alimentaire et chaque exposant a eu à cœur de partager une partie de ses bénéfices avec l'association « Vaincre la mucoviscidose ».

Une belle journée qui a célébré l'esprit de Noël.



De Brellmàcher vo Besche - Pôle de santé de Bischoffsheim



Votre audioprothésiste
Catherine Cruzier
03 88 23 72 63



LEICA EYECARE

Focus your vision | Ajustez votre vision | Sehen im Fokus

03 88 62 47 52 - contact@loeildebisch.com - www.loeildebisch.com



Taxi Raymond Dietsch

06 08 57 12 16



Commune de stationnement:
Griesheim-près-Molsheim n°2



**Les Jardins
d'Emptaz**

Aménagements Paysagers

12, rue des lilas
67870 Griesheim-près-Molsheim

www.emptaz.fr
jardin@emptaz.fr

☎ 03 88 38 25 55

☎ 06 09 49 21 96



Piscines et Spas
Création et entretien

Combustibles JEHL

Livraison fioul domestique – GNR

*Votre partenaire énergie
depuis plus de 50 ans*

à INNENHEIM

Nous sommes à votre disposition au :

07.71.64.60.82

En déchèterie

- Le Select'om dispose d'un réseau de **8 déchèteries**.
- Nos déchèteries sont accessibles uniquement aux **usagers titulaires d'un badge**.
- Pour toute **demande de badge** et pour consulter les **horaires des déchèteries**, consultez notre site Internet : www.select-om.com/decheteries

Votre déchèterie la plus proche : Molsheim
52, route industrielle de la Hardt 67120 MOLSHEIM

Calendrier 2026 pour les déchets ménagers spéciaux (DMS)

- A déposer tous les jours d'ouverture **à la déchèterie de Molsheim**.
- A déposer **2 fois par an** dans les déchèteries ci-dessous, **de 9h à 12h** :

Déchèterie	Dates de collecte 9h-12h
Saint-Blaise-la-Roche	6 juin - 21 novembre
Marlenheim	13 juin - 28 novembre
Boersch	20 juin - 5 décembre
Wasselonne	27 juin - 12 décembre

➤ **Sont acceptés**
les acides, bases,
phytosanitaires,
pâteux (peinture, colle,
vernis...) et solvants.

➤ **30 kg** par foyer
pour les particuliers.

Vos points d'apport volontaire

➤ Rue du Moulin



Select'om

Calendrier 2026 des Collectes

Griesheim-près-Molsheim



Select'om

Adresse postale et bureaux : 130, rue de Dachstein 67120 ALTORF
☎ 03 88 47 92 20 ✉ accueil@select-om.com 🌐 www.select-om.com

Réalisation : Select'om 2025 | Photos : Dorothée Parent
Impression sur papier recyclé : Imprimerie Kocher - Ne pas jeter sur la voie publique, à recycler

Nouveauté 2026 :

Jour férié = collecte décalée !

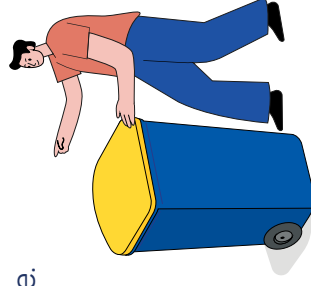
Désormais, lorsque la semaine comporte un jour férié, la collecte des déchets sera décalée au jour suivant à partir de cette date.

Exemple, mardi est un jour férié :



Résultat : personne n'est oublié et **tout le monde est collecté**, mais un jour plus tard que d'habitude.

Consultez régulièrement votre calendrier de collecte 2026 et pensez à sortir vos bacs un jour plus tard que d'habitude lors d'une semaine concernée par un jour férié !



Le tri se simplifie en 2026 !

Courant 2026, pour vous aider à réduire le volume de vos ordures ménagères, en plus de la collecte des déchets alimentaires, le Select'om simplifie le geste de tri et adapte son système de collecte.

Select'om

IMPORTANT
La collecte évolue !

Simplifier
pour mieux trier !



Au courant de l'année, vous recevrez une enveloppe à domicile avec toutes les informations nécessaires ainsi que votre nouveau calendrier de collecte !

Select'om

Calendrier des collectes en parte à parte

2026

> Griesheim-près-Molsheim

Collecte des ordures ménagères

☒ Jour férié = collecte décalée

Collecte sélective plastiques, papiers/cartons

JANVIER

Lun	Mar	Mer	Jeu	Ven	Sam	Dim
29	30	31	1	2	3	4
5	6	7	8	9	10	11
12	13	14	15	16	17	18
19	20	21	22	23	24	25
26	27	28	29	30	31	

FÉVRIER

Lun	Mar	Mer	Jeu	Ven	Sam	Dim
1	2	3	4	5	6	7
8	9	10	11	12	13	14
15	16	17	18	19	20	21
22	23	24	25	26	27	28

MARS

Lun	Mar	Mer	Jeu	Ven	Sam	Dim
1	2	3	4	5	6	7
8	9	10	11	12	13	14
15	16	17	18	19	20	21
22	23	24	25	26	27	28
29	30	31				

AVRIL

Lun	Mar	Mer	Jeu	Ven	Sam	Dim
1	2	3	4	5		
6	7	8	9	10	11	12
13	14	15	16	17	18	19
20	21	22	23	24	25	26
27	28	29	30			

MAI

Lun	Mar	Mer	Jeu	Ven	Sam	Dim
1	2	3				
4	5	6	7	8	9	10
11	12	13	14	15	16	17
18	19	20	21	22	23	24
25	26	27	28	29	30	31

JUIN

Lun	Mar	Mer	Jeu	Ven	Sam	Dim
1	2	3	4	5	6	7
8	9	10	11	12	13	14
15	16	17	18	19	20	21
22	23	24	25	26	27	28
29	30					

JUILLET

Lun	Mar	Mer	Jeu	Ven	Sam	Dim
1	2	3	4	5		
6	7	8	9	10	11	12
13	14	15	16	17	18	19
20	21	22	23	24	25	26
27	28	29	30	31		

AOÛT

Lun	Mar	Mer	Jeu	Ven	Sam	Dim
1	2	3	4	5	6	7
8	9	10	11	12	13	14
15	16	17	18	19	20	21
22	23	24	25	26	27	28
29	30	31				

SEPTEMBRE

Lun	Mar	Mer	Jeu	Ven	Sam	Dim
1	2	3	4	5	6	7
8	9	10	11	12	13	14
15	16	17	18	19	20	21
22	23	24	25	26	27	28
29	30					

OCTOBRE

Lun	Mar	Mer	Jeu	Ven	Sam	Dim
1	2	3	4			
5	6	7	8	9	10	11
12	13	14	15	16	17	18
19	20	21	22	23	24	25
26	27	28	29	30	31	

NOVEMBRE

Lun	Mar	Mer	Jeu	Ven	Sam	Dim
1	2	3	4	5	6	7
8	9	10	11	12	13	14
15	16	17	18	19	20	21
22	23	24	25	26	27	28
29	30					

DÉCEMBRE

Lun	Mar	Mer	Jeu	Ven	Sam	Dim
1	2	3	4	5	6	7
8	9	10	11	12	13	14
15	16	17	18	19	20	21
22	23	24	25	26	27	28
29	30	31				

Contact : 03 88 47 92 20 | www.select-om.com

À VOS AGENDAS !

ÉVÉNEMENTS 2026

JANVIER

31/01 Fête de la Lumière Place du Tilleul - Communauté de paroisses

FÉVRIER

07/02 Conférence au Vallon - AGAPE

21/02 Soirée Country au Vallon - Cavaliers

26/02 Don du Sang au Vallon

MAI

01/05 Marché aux puces - Pompiers

03/05 Concert annuel au Vallon - Inter'Chor

08/05 Armistice au Vallon - Commune + Retraités

17/05 Ballade printanière au Club House - Cavaliers

23/05 Repair Café au Vallon - Bibliothèque

23/05 Fête de la Nature à l'extérieur du Vallon - AGAPE

30/05 Journée éco-citoyenne (à confirmer) - Commune

JUIN

14/06 Tournoi inter-associations aux terrains de pétanque - Les Mordus

20/06 Fête de la Musique - Commune + Orangelectronik

JUILLET

14/07 Fête d'été et Fête Nationale Place du Tilleul - OHG + Commune

31/07 Don du sang au Vallon

AOÛT

31/08 Fête du cheval au Club House - Cavaliers

SEPTEMBRE

19/09 100^{ème} anniversaire des Pompiers - Pompiers

OCTOBRE

04/10 Repas paroissial + thé dansant au Vallon - Conseil de Fabrique

04/10 Chasse au renard - Cavaliers

10/10 Soirée dansante au Vallon - Orangelectronik

18/10 Loto au Vallon - La Sportive

NOVEMBRE

11/11 Armistice au Vallon - Commune + Badminton

15/11 Concert d'automne au Vallon - OHG

21/11 Fresque à la salle des associations - AGAPE

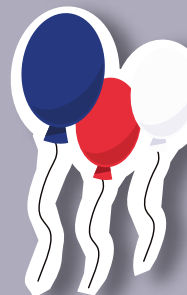
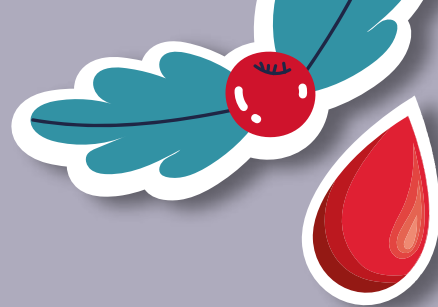
26/11 Don du sang au Vallon

28/11 Banque alimentaire à la mairie - Commune

28/11 Marché de Noël Place du Tilleul - Bibliothèque

DÉCEMBRE

13/12 Fête de Noël des aînés au Vallon - Commune



Se déplacer sur le territoire des Portes de Rosheim

Les transports sont essentiels dans le quotidien de chacun ; que ce soit pour se rendre au travail ou dans un lieu de formation, pour aller faire ses courses, pour un rendez-vous médical, ou tout simplement pour rendre visite à un(e) ami(e).

C'est pourquoi, en parallèle des offres régionales de transport qui existent sur le territoire des Portes de Rosheim (3 gares et 2 lignes de bus), la Communauté de Communes des Portes de Rosheim (CCPR) développe des services de mobilité pour ses administrés. On vous les présente.

Trans'Portes, le transport à la demande de la CCPR

Vous ne disposez pas de moyens de locomotion ? Vous souhaitez faire une course, vous rendre chez un professionnel de santé ? Trans'Portes est fait pour vous ! On vous dit tout ! Attention, à compter du 1^{er} janvier 2026, le service évolue !

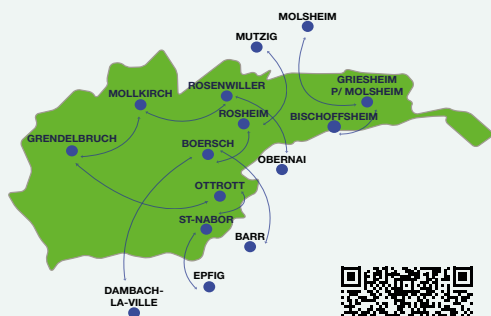


Le fonctionnement du service

- Le service de transport à la demande **s'adresse à toute personne se trouvant sur le territoire des Portes de Rosheim.**
- Il fonctionne selon un **principe de trajet de point d'arrêt à point d'arrêt** avec plus de 100 arrêts répartis sur l'ensemble des 9 communes de l'intercommunalité et les bourgs-centres voisins.
- Il fonctionne du **lundi au vendredi de 8h à 18h et le samedi de 9h à 14h** (hors jours fériés).

Les communes desservies

Le transport à la demande vous permet de vous déplacer au sein des **9 communes de la CCPR** (Bischoffsheim, Boersch, Grendelbruch, Griesheim, Mollkirch, Ottrott, Rosenwiller, Rosheim, Saint-Nabor) **et de vous rendre à Molsheim, Mutzig, Obernai, Barr, Dambach-la-Ville, Epfig et Dorlisheim** (SAREPTA, uniquement pour les visites).



Retrouvez l'ensemble des points d'arrêt de service en scannant le QR-code ci-contre.



Les tarifs

- Trajets internes à la CCPR : 3,50 € ou 30 € le carnet de 10 tickets.
- Trajets à destination de Molsheim, Mutzig, Obernai, Barr, Dambach-la-Ville, Epfig, Dorlisheim (SAREPTA) : 4,50 € ou 40 € le carnet de 10 tickets.

Comment ça marche ?

- 1 Je réserve au 06 26 07 12 84, au minimum la veille avant 18h et le samedi, avant 12h, pour un trajet le lundi.
- 2 On vient me chercher/ou me récupérer au point d'arrêt défini au préalable, lors de la réservation.
- 3 Je paye mon voyage directement au chauffeur qui me remet un billet.

Prise en charge à domicile, êtes-vous concerné ?

Si vous vous trouvez dans l'une des situations suivantes, vous pouvez bénéficier d'une prise en charge à domicile :

- vous avez 70 ans ou plus ;
- vous êtes en situation de handicap et/ou en incapacité temporaire de vous déplacer ;
- vous habitez Grendelbruch ou Mollkirch (excepté si vous habitez dans un rayon de 300m autour de la mairie de Grendelbruch ou de Mollkirch, points d'arrêt du service) ou dans un lieu isolé.



Un service de covoiturage pour faciliter vos déplacements du quotidien

Depuis le 1^{er} janvier 2024, la CCPR a lancé une plateforme de covoiturage local en partenariat avec l'opérateur KAROS.



Le covoiturage : une alternative à la voiture individuelle, aux multiples avantages

Le covoiturage représente un levier efficace et facilement activable pour :

- concourir à la réduction des émissions de gaz à effet de serre ;
- faciliter les déplacements des habitants du territoire, notamment de ceux qui ne disposent pas de voiture et/ou de permis de conduire ;
- agir sur le pouvoir d'achat de ses utilisateurs : un salarié qui habite à 30 km de son lieu de travail et qui covoiture quotidiennement économise plus de 2 000 € par an ;
- améliorer le cadre de vie des habitants : le covoiturage contribue à la décongestion des routes et à la réduction des places de stationnement.

L'application KAROS pour s'organiser

Les avantages pour les conducteurs

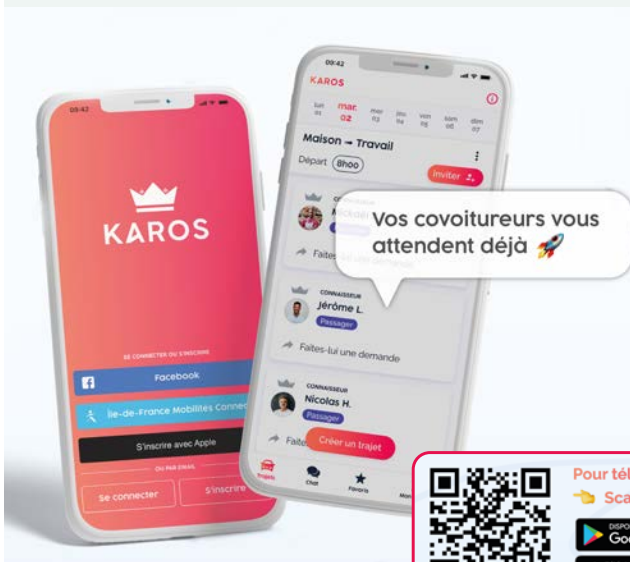
Le conducteur est rétribué à hauteur de 2 € par passager et par trajet, pour les déplacements de 2 à 30 km (+ 10 cts au-delà de 30 km).

Les avantages pour les passagers

- les 10 premiers covoitages réalisés par l'application KAROS sont offerts.
- Ensuite 1€ par trajet (+10 cts au-delà de 30 km), grâce à l'aide de 1€ de la CCPR.
- Si l'entreprise du passager est partenaire de KAROS, le covoiturage est gratuit pendant 6 mois.
- Une garantie de retour en cas de désistement du covoitreur.

Comment faire ?

- 1 Téléchargez KAROS sur votre smartphone.
- 2 Créez votre compte en renseignant votre adresse de domicile et de travail.
- 3 C'est parti ! Covoiturez avec qui vous voulez dans l'application.



Pour télécharger Karos
Scannez-moi



Pour plus d'informations sur ces services, contactez :

La Communauté de Communes
des Portes de Rosheim
03 88 50 47 16
courrier@ccp-r.fr
www.cc-portesderosheim.fr





TECHNIQUES DE L'ENVIRONNEMENT ET DE L'INDUSTRIE

EXPORTER NOS SAVOIR-FAIRE
ALSACIENS C'EST CREER
DE L'ACTIVITE ET DE LA RICHESSE
DANS NOTRE BELLE REGION

ENGINEERING, CONCEPTION ET REALISATION :

- ENERGIE - ELECTRICITE INDUSTRIELLE
- CENTRALE D'ENERGIE
- AGRO-INDUSTRIE
- ENVIRONNEMENT

Siège social :

T.E.I. sas - 1 rue des Vergers - F-67870 GRIESHEIM/MOLSHEIM

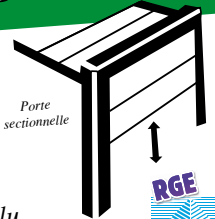
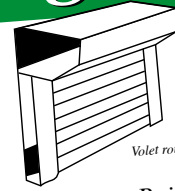
Bureaux commerciaux :

T.E.I. sas - 2 cour des Artisans - F-67210 OBERNAI

A l'étranger :

T.E.I. sas - 13 rue Semani Mohamed - HYDRA - ALGER

S. Springer et Fils



Fenêtre Pvc, Bois, Alu,
Porte de garage sectionnelle, Volet roulant Alu / Pvc
Menuiserie intérieure, Placard, Porte intérieure ...



Tél : 06 72 45 53 56 - 03 88 38 63 78
menuiseriespringer@hotmail.fr
67870 GRIESHEIM



CARROSSERIE AD
IMPORT-AUTO

CARROMECC

Parc d'Activités
67560 ROSHEIM
Fax 03 88 504 706
www.carromec.fr



03 88 507 507

Un gage de sérieux et de qualité
à votre service



Tél. : 03.88.47.86.00
Email : eclairage@vhm.fr
www.vhm-eclairage.fr



61 Route de Rosheim
67870 GRIESHEIM PRES MOLSHEIM
Tél. : 03 88 38 33 43
E-mail : accueil@dl-tp.eu

ACTIVITES TRAVAUX PUBLICS

Terrassements généraux
Travaux de voirie
Travaux d'assainissement
Alimentation en eau potable



UNE BONNE BANQUE
FINANCE VOTRE MAISON,
UNE TRÈS BONNE
LA PROTÈGE AUSSI.

Crédit Mutuel

Bischenberg

Homiris est un service opéré par EPS - SAS au capital de 1 000 000 euros - Siège social : 30 rue du Doubs 67100 Strasbourg Correspondance abonnés : 36 rue de Messines - CS 70002 - 59891 LILLE CEDEX 9, RCS Strasbourg n° 338 780 513 Code APE 80.20Z - N° TVA Intracommunautaire FR 92 338 780 513 - NIF Collectivité Saint-Martin 179886. L'autorisation administrative délivrée par le Conseil National des Activités Privées de Sécurité en date du 16/04/2018 sous le numéro AUT-067-2117-04-16-20180359358 ne confère aucune prérogative de puissance publique à l'entreprise ou aux personnes qui en bénéficient. Caisse Fédérale de Crédit Mutuel et Caisses affiliées, société coopérative à forme de société anonyme au capital de 5 458 531 008 euros, 4 rue Frédéric-Guillaume Raiffeisen, 67913 Strasbourg Cedex 9, RCS Strasbourg B 588 505 354 - N° ORIAS : 07 003 758. Banques régies par les articles L.511-1 et suivants du code monétaire et financier. *EPS, N°1 de la télésurveillance en France (source : Atlas 2018 En Toute Sécurité).



Contrôle Technique OBERNAI

AUTOSUR
CONTROLE TECHNIQUE AUTOMOBILE

NOUVEAU
CONTRÔLE TECHNIQUE
MOTO

Tout type de véhicules

Voiture - 4x4, camping car, quad, voiture
sans permis, gros volume, moto,
Gaz, électrique ...

03 88 50 28 09

15 Rue de l'énergie - Z.A. Sud
67210 OBERNAI



ERB-FOESSER

Poissons & Gibier

Ouvertures :
vendredi de 15h à 18h
et le samedi de 9h à 12h

Nous sommes également
sur les marchés
et tournées habituels.

ZA - rue de l'Énergie
67870 GRIESHEIM PRÈS MOLSHEIM
Tél: 03 88 38 11 71 - Fax 03 88 38 08 27

Boucherie - Charcuterie

MULLER



130, Rue du Général de Gaulle
67560 ROSHEIM
Tél 03 88 50 22 55
charcuterie.muller@wanadoo.fr

20, Place de l'Hôtel de Ville
67120 MOLSHEIM
Tél 03 88 04 73 83

39, Grand rue
67120 DORLISHEIM
Tél 03 88 38 81 21

147, Rue des Alliés
67870 GRIESHEIM
(ouvert samedi matin)

muller-rosheim.fr

DEKRA ROSHEIM
CONTRÔLE TECHNIQUE DU ROSENMEER

12 €
DE REMISE
sur présentation
du carnet



Prenez rendez-vous en scannant le QR Code
ou sur dekra-ct.fr/rosheim

Parc d'activités Zone Nord ROSHEIM
03 88 48 04 80

En toute confiance | **DEKRA**

Débouchage - Curage de réseaux
Vidange de fosses - Contrôle de réseaux
Nettoyage industriel - Balayage de voiries



18 rue de l'Énergie - 67870 GRIESHEIM
03 88 38 66 46 - contact@tgservices.eu

TRANSPORTS
GEISSEL

LOCATION DE CAMIONS BENNE
ET CITERNES
AVEC CHAUFFEUR

TRANSPORT DE SABLE,
GRAVIER, CONCASSE



18 rue de l'Énergie
67870 GRIESHEIM-PRÈS-MOLSHEIM
① 03 88 38 62 25 • contact@transportsgeißel.eu

OsmoZ'

Création & Entretien d'Espaces Verts

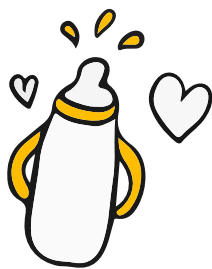
06 87 42 09 64 ou 07 81 93 59 26
contact@osmoz.info

225 Rue de Duttlenheim
67870 Griesheim près Molsheim

État civil 2025

Liste des naissances

03.01.2025	SCHWARTZ Abby
09.01.2025	LIENHERR Jean
27.01.2025	ABDELLAOUI Eyad
09.02.2025	CASSAIGNE Hugo
31.03.2025	GÖKMEN Ayhan
04.05.2025	FRAGOSO Giulia
13.05.2025	HESTIN Elio
17.05.2025	JAMBOIS Nicolas
04.06.2025	FREY WEBER Margot
19.06.2025	GRIES Timothée
20.06.2025	DUSTERDIEK Ava
21.07.2025	NSIAKETE Mael
23.07.2025	ABECASSIS Gabriel
26.07.2025	SCHAEFFER Nina
08.08.2025	ERB LUTZ Louise
11.08.2025	DEMAND Aubin
13.08.2025	RULLE Thalya
22.08.2025	SOARES OLIVEIRA Aaliyah
27.09.2025	MALISAN Livia
27.09.2025	TROST Enora
08.10.2025	HOFF-WALTER Robin
19.10.2025	BEN MOSBAH Haroun
23.10.2025	STEPHAN Axel
30.10.2025	HENCK Louis
03.11.2025	RETTIG Eva
08.11.2025	PIERROT CHARDON Esteban
13.11.2025	WIMMER Noah
03.12.2025	BURGART Eithan



Liste des mariages

05.04.2025	REYNAUD Gary & SAUER Angélique
19.04.2025	CORNET Hervé & OTTMANN Anne
07.06.2025	ENDERLE Christophe & BONNARDIN Sandrine
07.06.2025	SCHROBILTGEN Alexandre & PETER Stéphanie
14.06.2025	MAETZ Raphaël & FESIANOVA Daryna
11.07.2025	MULLER Matthieu & KRENTZ Jessica
19.07.2025	DE SOUZA Olivier & SCHACHINGER Nelly
07.08.2025	BOOS Christian & SCHNEIDER Blanche
16.08.2025	DÜSTERDIEK Florent & CAPDEVIELLE Sarah
20.08.2025	STAEBLER Anthony & DELARUE Agathe
30.08.2025	ROTEREAU Yann & SPEYSER Emilie
06.09.2025	RENIERS Rudy & UHERCIKOVA Antonia
13.09.2025	OUZERA Alain & HISS Katy
14.10.2025	REIMEL Thibaut & VOUILLOT Anne-Lise
15.11.2025	KLEINKLAUS Aurélie & KOEGLER Joëlle



Liste des décès

19.02.2025	FRIEDRICH née HUBER Pélagie
10.02.2025	GERBER Roland
28.02.2025	LAROCHE Jean-Robert
24.03.2025	SEYFRIED née HIRSCHTEL Sandrine
25.08.2025	SIMONIN Jacques
26.08.2025	MULLER Pierre
27.09.2025	OBSER née ERB Marie
18.10.2025	GODIÉ née HISS Marie
20.11.2025	RHINN Raymond
01.12.2025	RIZZO Paul
13.12.2025	FRIEDRICH Marlise
16.12.2025	ERB Alphonse

