

Clin d'œil

n°34

JUIN 2025

Journal communal de Griesheim • www.griesheim.fr



GRIESHEIM
PRÈS-MOLSHEIM



Une fois de plus, le 24 mai dernier, vous étiez nombreux à participer à la Journée Éco-Citoyenne de Griesheim.

Par une météo optimale, vous étiez 350 Griesheimois ou amis de Griesheim

à avoir répondu positivement à notre invitation à entretenir, repeindre, restaurer, construire...

Cette journée, dont le succès ne se dément pas d'année en année, reste un moment convivial, où les participants deviennent acteurs de belles réalisations, se parlent, travaillent ensemble, s'entendent et se comprennent.

Vous qui avez travaillé, fêté, vibré ensemble, vous pouvez vous approprier le résultat de cette journée avec fierté.

Aussi, un grand merci à tous les participants, merci aux nombreux partenaires de cette journée, merci aux équipes organisatrices,

aux équipes techniques très sollicitées lors des préparatifs et merci à l'ensemble du Conseil Municipal.

Vous trouverez de nombreuses photos dans cette édition reflétant l'ambiance conviviale de cette journée et donnant un bel aperçu du déroulement des réalisations sur chacun des chantiers.

Passez un bel été et de très belles vacances en famille et entre amis.

Votre Maire, Christophe Friedrich

Journée éco-citoyenne 2025

Où retrouver les réalisations

La municipalité tient à adresser un grand merci à toutes celles et ceux qui ont participé avec enthousiasme et générosité à la 9ème Journée Éco-Citoyenne.

Grâce à vous, cette édition a été un véritable succès, reflet de notre engagement commun pour un cadre de vie harmonieux et respectueux de l'environnement.

Merci également à nos entreprises partenaires, dont le soutien essentiel a largement contribué à la réussite de cette journée.



Mention spéciale aux différents responsables de chantiers (élus et non élus) qui ont piloté leur équipe d'une main de maître

dans notre village ?

Un merci
tout particulier
à Yannick Saillant
pour sa disponibilité
et les nombreuses photos
prises tout au long
de cette journée !



- 1 Enfants 6-10 ans (réalisation à venir)
- 2 Ados 9-12 ans (itinérant)
- 3 Ados 12-15 ans (réalisation à venir)
- 4 Ados 15-18 ans
- 5 Préparation du repas
- 6 Nettoyage de l'église
- 7 Mise en place d'une barrière
- 8 Ecole maternelle
- 9 Ecole élémentaire
- 10 Peinture des rambardes en bois
- 11 Peinture des rambardes en fer
- 12 Peinture du mobilier et de l'abri en bois
- 13 Réfection du mortier de la Grotte de Lourdes
- 14 Mise en place de poteaux anti-stationnement
- 15 Finalisation des sentiers piétonniers
- 16 Nettoyage du cimetière
- 17 Nettoyage du Rosenmeer (itinérant)
- 18 Entretien annuel du sentier botanique
- 19 Soudure de l'arche au sentier botanique
- 20 Remplacement des plaquettes explicatives et de leur support
- 21 Mise en place de dalles au Vallon
- 22 Remplacement et peinture de plusieurs bancs dans le village (itinérant)
- 23 Mise en place de 2 barbecues publics
- 24 Ramassage des déchets (itinérant)
- 25 Marquage au sol (itinérant)
- 26 Réfection de chemins et pistes cyclables (itinérant)
- 27 Finalisation du sentier et aménagement du parking et du terrain de pétanque
- 28 Création du nouveau sentier piétonnier
- 29 Entretien des terrains de tennis
- 30 Distribution de la pause café (itinérant)
- 31 Atelier création de rambardes en bois (réalisation à venir)

1 Enfants 6-10 ans

Peinture de rambardes en bois qui seront fixées sur le pont reliant la rue du Ruisseau au bassin de rétention. Confection d'un cadeau pour la fête des Mamans.



2 Ados 9-12 ans

Journalistes le temps d'un jour, les ados ont interviewé les participants des divers chantiers.



3 Ados 12-15 ans

Conception par un groupe d'ados de panneaux (sur différents thèmes de la citoyenneté) qui seront imprimés et installés au Vallon.



4 Ados 15-18 ans

Ponçage, brossage, nettoyage et peinture du « Wasserhiesel » rue de Bischoffsheim.



5 Préparation du repas

Décoration de la salle, préparation des tables, épluchage, lavage, dressage, service, ici le travail continue quand tout le monde se restaure !



6 Nettoyage de l'église



7 Mise en place d'une barrière de sécurité

En bas du nouveau sentier piétonnier reliant la zone de loisirs du Vallon à l'aire de jeu.



8 École maternelle

Peinture, montage de meubles, création de rangements pour les draisiennes, mise en place de gazon synthétique.



9 École élémentaire

Aménagement du coin potager : mise en place d'une dalle en béton, montage d'un cabanon et d'un coffre de rangement, désherbage, nettoyage...



10 Peinture des rambardes en bois

Au chemin piétonnier entre la rue du Général de Gaulle et la rue des Violettes.



11 Peinture des rambardes en fer

Place du Barbier

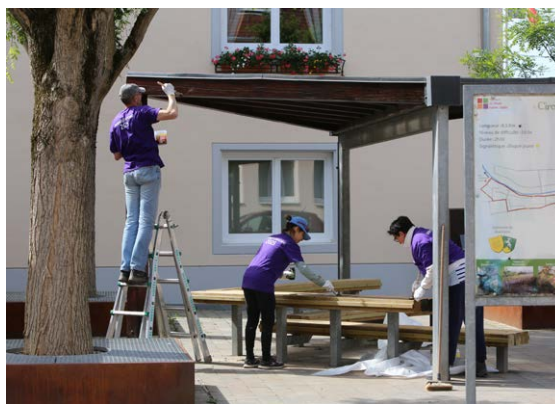


12 Peinture du mobilier et de l'abri en bois

Place du Tilleul



13 Réfection du mortier de la Grotte de Lourdes





17 Nettoyage du Rosenmeer

Elagage des arbustes envahissant le ruisseau et nettoyage du cours d'eau.



14 Sécurisation du trajet des piétons

Par la mise en place de poteaux anti-stationnement sur les trottoirs à proximité de l'école élémentaire.



16 Entretien du cimetière

Désherbage, nettoyage.



18 Entretien annuel du sentier botanique

Consolidation des poteaux en place et remplissage de l'hôtel à insectes.





19 *Soudure de l'arche
au sentier botanique*

20 *Remplacement des
plaquettes explicatives
et de leur support*

Au sentier botanique



21 *Mise en place de dalles*

- Sous la table de ping-pong
- Pour la fixation de la boîte à livres
- Vers le point d'eau



22 Remplacement et peinture de bancs à travers le village



23 Mise en place de 2 barbecues publics

L'un en remplacement du brasero au sentier botanique, l'autre à côté du pumptrack.



24 Ramassage des déchets au village





25 Marquage au sol

De certains passages piétons et stationnements à travers le village.



26 Réfection de chemins et pistes cyclables

Reboucher les trous, étaler le gravier : pistes vers Innenheim et vers Rosheim, sentier pédestre entre le sentier botanique et la route de Rosheim.



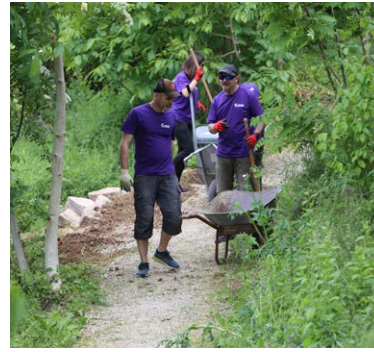
27 Autour du terrain de pétanque

- Aménagement du parking
- Finalisation du sentier et du terrain de pétanque public



15 28 *Sentiers piétonniers*

Finalisation de celui entre la route de Bischoffsheim et le terrain des cavaliers et démarrage de celui le long du terrain de foot. Ce dernier devra se poursuivre en fonction de la pousse des nouvelles plantations faites en début d'année.



29 *Entretien des terrains de tennis*

Sablage, désherbage, consolidation du grillage.



30 Café

Préparation de la pause café/brioche à la salle des Joyeux et distribution sur chaque chantier.



31 Atelier création de rampardes en bois

Elles seront fixées sur le pont passant au-dessus du Rosenmeer avant le parking du Vallon, côté Bischoffsheim.



Vous souhaitez visionner l'intégralité des photos de cette journée ?



Nom d'utilisateur :
journeecitoyennegriesheim@gmail.com
 Mot de passe : Griesheim67870

Ils nous ont soutenus pour l'édition 2025



Ferme Marius RHINN



NOS AÎNÉS RACONTENT...

Alphonse Erb, 100 ans, dernier « Malgré-Nous » de Griesheim-près-Molsheim, se souvient de son parcours d'incorporé de force dans l'armée allemande pendant la deuxième guerre mondiale

Alphonse Erb, né le 1^{er} février 1925 dans une famille paysanne du village, a commencé sa vie active chez Bugatti à Molsheim, usine transformée par les Nazis en usine d'armement Trippelwerke.

En juin 1943, il est envoyé pour trois mois au Reichsarbeitsdienst (Travail du Reich), avant d'être incorporé de force dans la Wehrmacht (l'armée allemande) le 30 octobre 1943. Il a 18 ans et 9 mois.

Deux semaines de « Classes »

Direction immédiate : l'est de l'Europe où on a un besoin urgent d'effectifs. En train au départ de Saverne, Alphonse et ses camarades font escale à Koenigsberg (aujourd'hui Kaliningrad) où ils sont équipés en tenues militaires. Suivront, en Russie, deux semaines d'instruction au terme desquelles ils sont engagés près de Leningrad (aujourd'hui St-Petersbourg). Alphonse et ses camarades sont dans la Panzerabwehr, c'est-à-dire qu'à l'aide de canons anti-chars sur affûts amenés par des camions-tracteurs, ils se postent sur les voies de passage des chars ennemis pour les mettre hors d'usage.

Nous sommes à trois mois de la libération de cette grande ville dont les Allemands font le siège depuis le 8 septembre 1941 ! L'armée russe est active et harcèle sans cesse les positions allemandes, essayant d'ouvrir une liaison terrestre avec les assiégés.

Premières batailles en Russie

Le front est fluctuant et le premier contact avec l'ennemi est d'emblée difficile. Arrivée à destination, l'unité d'Alphonse ne rencontre personne mais les Russes ne sont pas loin... Pressentant le danger, elle se replie doucement et atteint finalement le front près d'une grande voie d'accès où sont déjà disposées sept pièces d'artillerie (canons). Il ne reste plus qu'à s'y faufiler, sans se faire voir, en rampant dans la neige sur 200-300 mètres... Grand baptême du feu pour ces débutants, ces « bleus » appelés par leurs collègues allemands : Vierzehntagsoldaten. Fini l'insouciance, celle des temps meilleurs où, beaucoup plus éloignés de l'ennemi, ils jouaient aux cartes et s'endormaient parfois pendant leur tour de garde !

Soudain, les Russes sont partout, dans le petit jardin voisin, dans les rues, les maisons, les granges du village... Un sous-officier qui se risque sur la route est blessé au genou. Alphonse paniqué se défend avec son fusil tout en se repliant... Ils ne sont plus qu'une trentaine d'hommes lorsqu'ils retrouvent un poste avancé allemand ! Et personne ne connaît le mot de passe ! Accueil glacial de leurs congénères baïonnette en avant, et enfermement le temps des vérifications... Nettoyage aussi de leurs arrières à grands coups de mitrailleuses quadritubes de 20mm (Vierlinge). « Une vraie boucherie ! » dit Alphonse.

L'armée russe durcit son offensive. Elle a reçu fin 1943 d'importantes quantités d'armes sophistiquées en provenance des nouvelles usines de l'Ouest de l'Oural et notamment les fameux lance-roquettes multiples surnommés « orgues de Staline » par les Allemands.

Quelque temps plus tard, toujours en repli, les camarades d'Alphonse tombent sur des soldats russes en embuscade dans les fossés de part et d'autre d'une petite route, et se servent de grenades pour les en déloger. Alphonse fait de même en prenant bien soin de compter jusqu'à quatre avant de lancer, pour éviter le retour à l'envoyeur. Un lieutenant blessé (« d'au-moins 100kg », précise Alphonse) est transporté à l'aide des fusils en guise de civière, sur plusieurs centaines de mètres jusqu'à un camion-tracteur qui l'évacuera vers l'arrière.

Alphonse Erb avec ses camarades de la classe 1925 peu avant leur incorporation.





Alphonse ne l'accompagnera pas. Il a repéré des motos sur le bas-côté et désire s'en servir, mais mauvais calcul, aucune ne fonctionne ! Dépité d'avoir laissé passer sa chance, il est contraint d'avancer à pieds, prudemment et difficilement sur la neige gelée... À l'entrée d'un village, il essuie des tirs, se faufile entre les maisons et arrive finalement à se joindre à une colonne de survivants qui quittent le front. Avec eux, il réussira à passer deux nuits à l'abri et au chaud avant d'être de retour à Louga (à environ 135 km de Leningrad). De là, en raison d'un de ses orteils gelé, il sera envoyé pour trois semaines dans un hôpital militaire à Riga en Lettonie.

En mars 1944, les Allemands sont repoussés à plus de 250 km de Leningrad.

En Lettonie

Une fois guéri, Alphonse est versé dans le Ersatzhaufen (littéralement « le tas de remplacement », mais en fait il s'agit d'une unité gérant les soldats non affectés momentanément). Libre de ses mouvements, mais tenu de faire acte de présence chaque jour. Pour améliorer son ordinaire, il se souvient d'avoir vendu son pantalon d'hiver réversible à Dünaburg (aujourd'hui Daugavpils au Sud-Est de la Lettonie) pour 5RM.

Il n'a aucune envie de retourner au front ! La chance lui sourit lorsque un peu plus tard, son ancienne unité le réclame. Alphonse retrouve ses camarades et profitera avec eux des deux mois pluvieux relativement calmes qui suivront. « Car » dit Alphonse, « les Russes attaquent de préférence quand le sol est gelé ou sec ».

Garçon costaud, intrépide et excellent tireur, Alphonse se fait remarquer par son sous-officier et devient en quelque sorte son ordonnance. Point intéressant à relever : les gradés de son unité n'aiment pas Hitler qu'ils ne nomment pas Führer mais Kaporal... Ils ont de la sympathie pour le groupe de généraux en train de préparer un attentat visant à renverser le régime nazi afin de négocier la paix. Dans une des lettres de la femme de son supérieur, Alphonse peut lire : « Si tout se passe bien, dans huit jours nous aurons la paix. »... Avec son « chef » et quelques camarades, ils se risquent à faire une razzia sur le ravitaillement des officiers. Sur le chemin du retour ils échangent 100 kg de sucre dont ils n'ont aucune utilité contre autant de pommes de terre. Et ramènent même trois bovins qui erraient dans la campagne, livrés à eux-mêmes, la plupart des civils ayant fui la région. Quelle fiesta ce soir-là ! Alphonse se souvient d'avoir été réveillé le lendemain matin dans un pré par une vache qui lui léchait le visage... ! Moments d'inconscience car si l'armée russe vit au ralenti pour l'instant, ce n'est pas le cas des résistants locaux (ou partisans). Les tours de garde sont obligatoires et la nuit les soldats allemands ratissent la région à leur recherche. Alphonse se souvient encore aujourd'hui d'un tragique « accident » dont fut victime un incorporé originaire d'Obernai : alors qu'il se rendait très tôt au pas de tir avec quelques camarades, la colonne de retour de sa marche de nuit l'a pris pour un partisan et abattu ! Funeste méprise...

Le 20 juillet 1944, Adolf Hitler échappe à l'attentat à la bombe planifié par Von Stauffenberg et un groupe de conjurés civils et militaires... La guerre continue donc...

Grave blessure

A partir de juillet, les Russes attaquent en masse et se rapprochent de plus en plus. Le 17 septembre 1944, Alphonse est touché grièvement par une grenade ennemie, à la tête, au cou, au bras et sur tout le côté droit du corps. Sa carotide abîmée « pisse le sang ! » Il est rapidement évacué, transfusé en direct et transféré, inconscient, de Riga (en Lettonie) à Danzig (aujourd'hui Gdańsk en Pologne) en bateau. Il se souvient d'avoir rêvé pendant son transport que tout Griesheim étant noyé sous les eaux, il naviguait en direction de Strasbourg sur un tonneau... En cause le roulis du bateau sans doute... De Danzig il est acheminé par la route jusqu'à l'hôpital militaire de Breslau (aujourd'hui Wrocław en Pologne). S'en suivront trois semaines de coma ponctué par quelques petits réveils dont le premier à l'hôpital, couché nu et frigorifié dans une baignoire. Probablement pour, du mieux possible, nettoyer ses chairs déchirées... « Une seconde naissance ! » constate Alphonse qui relève à plusieurs reprises que l'armée allemande, contrairement aux Russes, était très soucieuse du sort de ses blessés.

... suite page suivante

Histoire du village

Retraite vers l'Ouest, talonnés par les Russes

En janvier 1945 se prépare une fête en l'honneur des blessés de la Compagnie. Alphonse est honoré et doit être promu au grade de Feldwebel (sergent). Mais à l'approche de l'armée russe, c'est la fuite en avant vers l'Ouest, avec les blessés susceptibles d'être transportés, dont Alphonse. Arrêt en Allemagne, à Arneburg an der Elbe (« les Russes ne traverseront jamais ce fleuve », affirme Alphonse) où Alphonse, encore faible, continue d'être soigné au Lazarett.

Rencontre avec les Américains

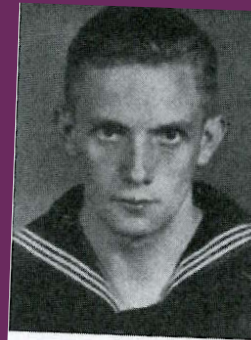
Au printemps, l'arrivée des Américains soulage tout le monde... Sauf une trentaine de fanatiques qui, réfugiés dans l'hôpital, tirent sur les Alliés par l'ouverture des fenêtres ! Heureusement, ils s'enfuient à la nuit tombée. Tôt le lendemain, Alphonse parlant français et un camarade baragouinant un peu l'anglais sortent prudemment avec un drapeau blanc, marquant par là même la reddition de tout l'établissement, soignants et soignés. En tant qu'Alsacien (donc Français), Alphonse pourrait suivre les Alliés, mais il préfère rester avec ses camarades et les accompagne dans un immense camp de regroupement sur la Lüneburger Heide (grande étendue de landes entre Hambourg et Hanovre). Il y restera dans une infirmerie de fortune pendant six interminables semaines.

Retour

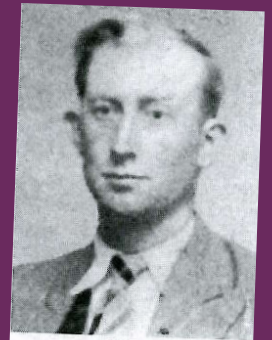
Fin juin 1945, il est rapatrié en avion jusqu'à Bruxelles, puis en train via Lille jusqu'à Strasbourg puis Dachstein. Les 5 à 6 km restant se feront à pied, en compagnie d'Ernest Eber un autre incorporé de force de retour au pays. Avec une émotion intense, les voilà à l'entrée de Griesheim. C'est une soirée d'été comme une autre. Dans la rue d'Altorf, les femmes assises dehors à discuter les accueillent avec beaucoup de joie. Seul le petit Laurent, cinq ans, ne reconnaît pas son papa Ernest tant la séparation et la guerre l'ont changé....

Alphonse a 20 ans et 5 mois. Il lui faudra encore de longues semaines d'hospitalisation et de rééducation pour retrouver sa forme d'avant-guerre.

Souvenirs transcrits par M-Chantal EBER



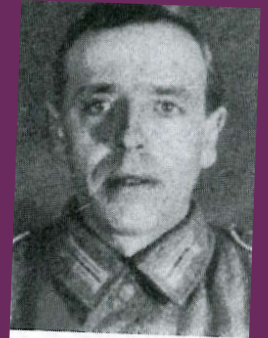
Paul Godel



Camille Maetz



Georges Maetz



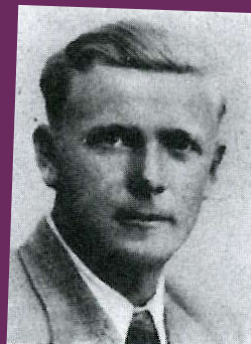
Joseph Maetz



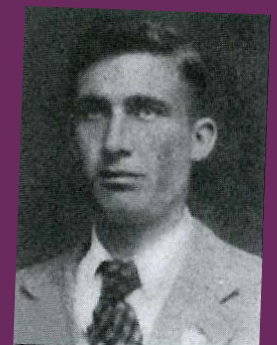
Camille Simon



Charles Schroetter



Ernest Schroetter



Alphonse Schroetter



Alphonse Ott

Habitants de Griesheim victimes de la Seconde guerre mondiale

Le 8 mai de cette année 2025, nous célébrons le 80^{ème} anniversaire de la capitulation nazie qui marqua la fin de la Seconde guerre mondiale, à ce jour le conflit le plus meurtrier de l'Histoire.

À Griesheim, 28 personnes y laissèrent leur vie : un soldat sous uniforme français, 25 jeunes incorporés de force dans l'armée allemande (aussi appelés Malgré-nous) et 2 civils.

1 soldat sous uniforme français

- **Ernest FREY**, 26 ans, militaire français, mort en 1940 près de Vesoul

25 incorporés de force dans l'armée allemande

- **René RITTER**, 19 ans, mort en 1943 à Nicitomka en Russie
- **Charles ERB**, 25 ans, mort en mars 1944 à Radziwillow en Pologne
- **Prosper ERB**, 30 ans, marié et père d'un petit garçon, mort le 24 août 1944 à Sausneja en Lettonie
- **Alphonse RHINN**, 19 ans, mort en captivité, le 30 juillet 1945, à Tambov en Russie
- **Alphonse ERB**, 25 ans, mort en 1944 à Kirsanov, près de Tambov en Russie
- **Joseph ERB**, 31 ans, mort le 30 janvier 1945 à Trieste-Opicina en Italie
- **Camille ERB**, 36 ans, marié, mort en novembre 1944 près de Budapest en Hongrie
- **Julien ERB**, 21 ans, mort en 1944 à Nordkinstal- Goldop en Lituanie
- **Charles MAETZ**, 20 ans, mort le 11 avril 1945 à Lohmar en Allemagne
- **Auguste SCHAAL**
- **Camille HISS**
- **Théophile ERB**, 29 ans, disparu depuis le 16 décembre 1943 à Choljaki près de Newel en Russie
- **Paul GODEL**, 23 ans, disparu en 1944 près de Volos en Grèce
- **Alphonse MAETZ**, 23 ans, disparu en 1944 près de Fiesole en Italie. Et son frère :
- **Antoine MAETZ**, 19 ans, disparu en 1944 en Lituanie
- **Camille MAETZ**, 22 ans, disparu en 1943 près de Belgorod en Russie. Et son frère :
- **Georges MAETZ**, 22 ans, disparu début 1945 à Königsberg (aujourd'hui Kaliningrad)

- **Joseph MAETZ**, 33 ans, disparu en 1944 près de Baranow en Pologne
- **Antoine MEYER**, 32 ans, disparu en 1944 en Lettonie
- **Alphonse OTT**, 33 ans, disparu en 1944 entre Meckow et Rozan en Pologne
- **Charles SCHROETTER**, 22 ans, disparu en 1944 près de Varsovie en Pologne
- **Alphonse SCHROETTER**, 19 ans, disparu en 1944 près de Libau en Lettonie
- **Alphonse SCHROETTER**, 24 ans, disparu en 1944 en Europe de l'Est
- **Ernest SCHROETTER**, 23 ans, disparu en 1944 près de Slobin en Russie
- **Camille SIMON**, 32 ans, marié et père d'un petit garçon, disparu début 1945 près de Sokahew en Pologne.

Deux victimes civiles collatérales de cette guerre meurtrière

- **Rosalie MAETZ**, 40 ans, tuée le 18 novembre 1944, par un malgré-nous caché dans une grange pour ne plus retourner au front, et qui l'avait prise pour un soldat ennemi...Funeste méprise...
- **François ERB**, 11 ans, mort chez lui, le 14 août 1945, dans l'explosion d'un obus trouvé dans les alentours du village et manipulé imprudemment. Funeste inconscience...

Cette guerre toucha l'humanité entière. Elle détruisit d'immenses territoires, leurs infrastructures, leurs paysages, leur économie. Elle causa la mort de millions de personnes, changea le destin des familles, et fit émerger des superpuissances aux idéologies politiques dont nous ne mesurons pas encore toutes les conséquences aujourd'hui...

ATTENTION !
La bibliothèque
sera fermée du
1^{er} au 25 août
inclus

La bibliothèque part en vacances avec vous

Les achats du printemps

La bibliothèque sélectionne les meilleures sorties de livres, les derniers best-sellers ensoleilleront vos vacances : suivez l'épopée d'une mère et de sa fille dans les heures fragiles de Virginie Grimaldi; découvrez le rôle d'épuration du camp du Struthof en 1944/45 de Frédérique Neau-Dufour; accompagnez Julien Servaz dans sa traque du tueur en série dans H de Bernard Minier; croissance sans limites ou effondrement de la biodiversité? Réfléchissez à l'avenir de notre planète avec « Ressources » une BD qui interroge.

Et 38 Albums, Histoires et BD Jeunes enchanteront les jeunes lecteurs.

La liste complète des nouveautés est consultable sur notre site : www.biblio-griesheim.fr

Faites le plein de livres pour les vacances

Pendant tout le mois de juillet vous pouvez emprunter jusqu'à 12 livres dont 2 nouveautés sur une durée de 60 jours. Profitez-en !



Les animations du dernier trimestre

Dès la rentrée, la bibliothèque démarre un cycle de :

- 3 ateliers d'initiation au Patchwork pour les adultes ;
- séances du club « Tricot » pour approvisionner le stand du marché de Noël ;
- théâtre pour les enfants. La bibliothèque relève le défi de monter une pièce de théâtre avec eux. Ils seront auteurs, réalisateurs, metteurs en scène et comédiens.

Dans les trois ateliers il reste des places, inscrivez vous sur le site de la bibliothèque : www.biblio-griesheim.fr

Reprise du marché de Noël

Fort du succès du premier marché de Noël organisé en 2024 et sous la pression des participants, nous préparons déjà la version 2025 pour être au **rendez-vous le 29 novembre**. Tous les candidats exposants peuvent dès maintenant contacter la bibliothèque par mail à biblio.griesheim@gmail.com

Une toute nouvelle page Facebook

Laetitia a dépoussiéré notre page et vous invite à partager ses reels pour suivre notre actualité au quotidien. Un beau talent au service de la bibliothèque, merci à elle. Rejoignez-nous, flashez le QR-code !



Les événements marquants du premier semestre

Rapport 2024 d'activité

La responsable de la bibliothèque a présenté le rapport d'activités au conseil municipal le 28 mars dernier. Il est disponible sur le site de la bibliothèque et donne les chiffres clés de 2024. Pour le consulter, flashez le QR-code.



Les animations du premier semestre

Vous avez été nombreux à participer aux animations du premier semestre. Toutes les animations pour enfants ont affiché complet. Pour les revoir en images, flashez le QR-code.



Le Repair'café

Le succès de l'édition 2025 du Repair'café a confirmé la forte attente des habitants. Dès la première heure 28 demandes étaient enregistrées. Sur la journée, 51 objets ont été examinés dont 27 ont été réparés, évitant ainsi de jeter 160 kg de matériel. Un grand bravo à cette équipe efficace.



LSG / CTC Rosenmeer



Il y a 8 ans La Sportive de Griesheim et le CA Rosheim ont décidé de se rapprocher afin de créer la CTC ROSENMEER. L'objectif premier était de permettre à nos jeunes et moins de jeunes de rester jouer dans leur club de village. Aujourd'hui, la réussite est totale car cette année la CTC ROSENMEER a permis d'**engager 15 équipes en championnat**.

Les catégories de U7 à U11 évoluent en nom propre (LSG).

L'équipe U11 Masculins (Poussins) enregistre de bons résultats et l'équipe U11 Filles (Poussines) créée lors de la phase 2 du championnat est en pleine progression.

Notre école de Basket accueille tous les samedis matin les catégories U7 (Baby Basket) et U9 (Mini-poussins) pour des séances d'entraînement et des plateaux inter-club avec le CA ROSHEIM.

Palmarès et réussites

- L'équipe 1 Séniors Masculins invaincue en championnat, décroche le titre de CHAMPION du BAS-RHIN et accède au championnat REGION
- L'équipe U21 Juniors Masculins décroche le titre de CHAMPION du BAS-RHIN
- Les 2 équipes Cadets évoluant en D1 finissent chacune 2^{ème} de leur poule et terminent la saison en participant aux Play-off
- L'équipe Minimes Masculins évoluant en REGION participe aux Play-off et obtient la 4^{ème} place
- L'équipe benjamine termine première de division 1 poule basse, une seule défaite sur les dix derniers matchs.



Équipe 1 Séniors - Champion du Bas-Rhin



Équipe U21 Juniors - Champion du Bas-Rhin



Pétanque Club

Encore un semestre bien rempli pour notre club :

- Aggrandissement de notre club house
- Réaménagement des terrains, nivellement, clôture, plantations
- Participation aux tournois de Niederhaslach et d'Ottrott
- Tournoi inter-associations en juin
- Et comme tous les ans participation du club à la Journée Éco-Citoyenne.



À noter qu'à partir de la rentrée de septembre, **nous proposerons une section jeunes "découverte et pratique de la pétanque" pour les 10/16 ans tous les samedis après-midi de 15h à 17h.**

Pour rappel nous jouons tous les mercredis et vendredis après-midi à partir de 14h ainsi que les dimanches matin à partir de 9h.

Orchestre d'Harmonie de Griesheim-près-Molsheim



Lors de la dernière assemblée générale, les musiciens ont validé la cession de leur salle historique à la commune. Cette vente marque le début d'une réhabilitation du bâtiment, qui permettra à l'orchestre de bientôt bénéficier d'un espace de répétition rénové, mieux adapté à ses besoins actuels.

Par ailleurs, l'Orchestre d'Harmonie de Griesheim invite chaleureusement les Griesheimois à participer à la **3^{ème} édition de la Fête d'Été, qui se tiendra le dimanche 20 juillet.**

Au programme : une promenade de 7 km agrémentée d'un quiz ludique tout au long du parcours, destiné à divertir petits et grands. Le déjeuner, servi sur la place de la mairie (sur réservation), sera animé musicalement par nos amis de la Musique Harmonie de Westhoffen. L'après-midi sera consacré aux jeux pour enfants, avant de laisser place, en soirée, au dîner convivial autour de tartes flambées et pizzas, accompagné en musique par l'Orchestre d'Harmonie de Griesheim-près-Molsheim.



Pour plus d'informations et pour réserver, rendez-vous sur notre site internet :

orchestre-harmonie-griesheim-pres-molsheim.assoconnect.com



NOUVEAU !

Rendez-vous nature à Griesheim !

L'Office de Tourisme Intercommunal du Mont Sainte-Odile vous invite à (re)découvrir le sentier botanique de Griesheim-près-Molsheim lors de deux sorties nature guidées, **le mardi 22 juillet et le mardi 12 août 2025**.

Pendant 2h, explorez un espace naturel riche de plus de 160 espèces végétales, locales ou venues d'ailleurs. Une belle occasion de mieux connaître et apprécier la biodiversité qui nous entoure, dans une ambiance conviviale et accessible à tous.

Rendez-vous à **15h sur le parking de l'Espace du Vallon**.

Places limitées à **15 personnes**.

Sur réservation à l'Office de Tourisme : 03 88 50 75 38 ou contact@mso-tourisme.com

MONT
SAINTE
ODILE
TOURISME



Entretien du cimetière

Lors de la Journée Éco-Citoyenne, une équipe de bénévoles s'est chargée de l'entretien de notre cimetière : désherbage des allées, nettoyage des espaces verts, remise en état autour des tombes laissées à l'abandon.

Afin que notre cimetière garde ce cachet bien soigné que nous lui connaissons, **il est rappelé à chaque titulaire d'une concession, qu'il est tenu d'entretenir le tour des tombes et de ne pas l'utiliser comme espace de stockage** (vases, pots, plantes fanées), un espace « végétaux/autres » étant prévu au fond du cimetière.

Nuisances sonores

L'utilisation de **tronçonneuses, tondeuses à gazon et autres matériels motorisés de jardinage, d'entretien et de construction est interdite les dimanches et jours fériés**. Il est aussi impératif de **ne pas déranger le voisinage avant 8h, de 12h à 13h et après 20h tous les jours de la semaine**.



À tous les propriétaires de chiens

Il est nécessaire de :

- s'assurer que celui-ci ne cause ni désagréments ni dégâts (le propriétaire en est responsable devant la loi),
- le garder en laisse à tout moment et ne pas le laisser vagabonder : en cas d'errance, tout chien sera confié à la Police Municipale et les frais en découlant seront à la charge du propriétaire,
- **ramasser les crottes !**



Opération Tranquillité Vacances



Les vacances approchent... et, pour que vous puissiez partir sereinement, le service de la police municipale, en collaboration avec la gendarmerie de Rosheim, a mis au point depuis de nombreuses années, l'Opération Tranquillité Vacances.

Lors de votre départ en vacances et donc, en cas d'absence prolongée de votre domicile, les forces de l'ordre assurent régulièrement la surveillance des appartements et des maisons. Gratuit et disponible toute l'année, ce service est offert à tous les Griesheimois. Pour en bénéficier, il suffit de télécharger le formulaire sur le site de la commune (Vie locale – Infos pratiques), de le remplir et de le faire parvenir à la Police Municipale.

Contact

Police Municipale
84, Place de la République
67560 Rosheim
03 88 49 27 63
pmunicipale@rosheim.com

Nous vous souhaitons de belles vacances !

Luttons contre les espèces exotiques envahissantes !

Frelon asiatique, tortue de Floride, ragondin, renouée du Japon ... Des animaux et des plantes venues du monde entier se sont progressivement installés, reproduits et propagés dans nos régions suite à des introductions volontaires ou non par l'homme. Ce phénomène existe depuis des siècles mais il s'est multiplié et intensifié avec la mondialisation des échanges. La France est aujourd'hui le pays le plus touché d'Europe.

Une menace sur les milieux naturels et les espèces

Les espèces exotiques envahissantes (EEE) sont l'une des principales causes de la disparition de la biodiversité mondiale. En effet, elles entrent en compétition avec les espèces locales en empiétant sur leur espace et leur nourriture. Et elles peuvent être des prédateurs ou des vecteurs de maladies.

Un risque potentiel sur la santé humaine

Maladies, virus, allergies, irritations, piqûres, les espèces exotiques envahissantes peuvent affecter la santé humaine de bien des manières. Attention notamment à la Berce du Caucase dont la sève provoque de sévères brûlures !

Des pertes économiques importantes

395 millions d'euros par an, c'est le coût des impacts et de la gestion des espèces exotiques envahissantes en France (dont les outre-mer) entre 1993 et 2018. En cause : baisse de rendement agricole, encombrement des cours d'eau, impacts sur les espèces domestiques...

Plantes indigènes ou plantes exotiques dans son jardin ?

Les plantes indigènes sont des plantes originaires du territoire considéré, elles sont présentes naturellement et sont donc adaptées à leur environnement (sol, climat, pluviométrie) et aux autres espèces, notamment les pollinisateurs. Elles demandent aussi moins d'entretien et sont plus résistantes. Tandis que les plantes exotiques viennent d'autres continents par exemple et peuvent être ou devenir envahissantes.

Autres exemples d'EEE : le sumac de Virginie, l'ailante, la jussie, les renouées asiatiques, le robinier faux-acacia, l'ambrosie à feuilles d'armoise, les bambous, l'érable negundo, la crassule de Helms (interdite)...

Chacun peut agir !

Citoyens, jardiniers, touristes, nous pouvons tous agir pour limiter la propagation de ces espèces. Il faut

- Mieux les connaître
- Acheter des plantes indigènes et d'origine locale
- Surveiller son jardin
- Déposer ses résidus végétaux en déchetterie
- Nettoyer minutieusement à l'eau chaude son équipement de pêche, rando, chasse, voyage...
- Devenir sentinelle (application INPN espèces)

Pour plus d'informations, retrouvez sur le site internet de la Communauté de Communes des Portes de Rosheim www.cc-portesderosheim.fr :

la liste des espèces exotiques envahissantes dans le Grand Est ; la liste des plantes interdites en France ; le catalogue des arbres et arbustes locaux ; la localisation des fournisseurs de plants locaux



Herbes de la pampa : envahissante, cette espèce produit des graines par milliers qui sont facilement dispersées par le vent sur plusieurs kilomètres. C'est une menace pour la biodiversité et la santé (pollen allergisant). Depuis l'arrêté de 2023, **elle est interdite en France et doit être arrachée !**



Arbre à papillons : un arbre qui trompe énormément ! Contrairement à ce que son nom laisse penser, le buddléia est attractif mais en réalité très pauvre en nectar. Invasif, il finit par prendre la place des autres plantes mellifères.



Laurier-cerise : très à la mode dans les jardins, cette espèce commence à coloniser les forêts, au détriment de la faune, de la flore, et de la régénération naturelle des forêts.



TECHNIQUES DE L'ENVIRONNEMENT ET DE L'INDUSTRIE

EXPORTER NOS SAVOIR-FAIRE
ALSACIENS C'EST CREER
DE L'ACTIVITE ET DE LA RICHESSE
DANS NOTRE BELLE REGION

ENGINEERING, CONCEPTION ET REALISATION :

- ENERGIE - ELECTRICITE INDUSTRIELLE
- CENTRALE D'ENERGIE
- AGRO-INDUSTRIE
- ENVIRONNEMENT

Siège social :

T.E.I. sas - 1 rue des Vergers - F-67870 GRIESHEIM/MOLSHEIM

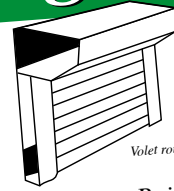
Bureaux commerciaux :

T.E.I. sas - 2 cour des Artisans - F-67210 OBERNAI

A l'étranger :

T.E.I. sas - 13 rue Semani Mohamed - HYDRA - ALGER

S. Springer et Fils



Fenêtre Pvc, Bois, Alu,
Porte de garage sectionnelle, Volet roulant Alu / Pvc
Menuiserie intérieure, Placard, Porte intérieure ...



Tél : 06 72 45 53 56 - 03 88 38 63 78
menuiseriespringer@hotmail.fr
67870 GRIESHEIM



CARROSSERIE AD
IMPORT-AUTO

CARROMECC

Parc d'Activités
67560 ROSHEIM
Fax 03 88 504 706
www.carromec.fr



03 88 507 507

Un gage de sérieux et de qualité
à votre service



Tél. : 03.88.47.86.00 - Email : eclairage@vhm.fr
www.vhm-eclairage.fr



61 Route de Rosheim
67870 GRIESHEIM PRES MOLSHEIM
Tél. : 03 88 38 33 43
E-mail : accueil@dl-tp.eu

ACTIVITES TRAVAUX PUBLICS

Terrassements généraux
Travaux de voirie
Travaux d'assainissement
Alimentation en eau potable



UNE BONNE BANQUE
FINANCE VOTRE MAISON,
UNE TRÈS BONNE
LA PROTÈGE AUSSI.

Crédit Mutuel

Bischenberg

Homiris est un service opéré par EPS - SAS au capital de 1 000 000 euros - Siège social : 30 rue du Doubs 67100 Strasbourg Correspondance abonnés : 36 rue de Messines - CS 70002 - 59891 LILLE CEDEX 9, RCS Strasbourg n° 338 780 513 Code APE 80.20Z - N° TVA Intracommunautaire FR 92 338 780 513 - NIF Collectivité Saint-Martin 179886. L'autorisation administrative délivrée par le Conseil National des Activités Privées de Sécurité en date du 16/04/2018 sous le numéro AUT-067-2117-04-16-20180359358 ne confère aucune prérogative de puissance publique à l'entreprise ou aux personnes qui en bénéficient. Caisse Fédérale de Crédit Mutuel et Caisses affiliées, société coopérative à forme de société anonyme au capital de 5 458 531 008 euros, 4 rue Frédéric-Guillaume Raiffeisen, 67913 Strasbourg Cedex 9, RCS Strasbourg B 588 505 354 - N° ORIAS : 07 003 758. Banques régies par les articles L.511-1 et suivants du code monétaire et financier. *EPS, N°1 de la télésurveillance en France (source : Atlas 2018 En Toute Sécurité).



Contrôle Technique OBERNAI

AUTOSUR

CONTROLE TECHNIQUE AUTOMOBILE

NOUVEAU
CONTRÔLE TECHNIQUE
MOTO

Tout type de véhicules

Voiture - 4x4, camping car, quad, voiture
sans permis, gros volume, moto,
Gaz, électrique ...

03 88 50 28 09

15 Rue de l'énergie - Z.A. Sud
67210 OBERNAI



ERB-FOESSER

Poissons & Gibier

Ouvertures :
vendredi de 15h à 18h
et le samedi de 9h à 12h

Nous sommes également
sur les marchés
et tournées habituels.

ZA - rue de l'énergie
67870 GRIESHEIM PRES MOLSHEIM
Tél: 03 88 38 11 71 - Fax 03 88 38 08 27

Boucherie - Charcuterie

MULLER



130, Rue du Général de Gaulle
67560 ROSHEIM
Tél 03 88 50 22 55
charcuterie.muller@wanadoo.fr

20, Place de l'Hôtel de Ville
67120 MOLSHEIM
Tél 03 88 04 73 83

39, Grand rue
67120 DORLISHEIM
Tél 03 88 38 81 21

147, Rue des Alliés
67870 GRIESHEIM
(ouvert samedi matin)

muller-rosheim.fr

DEKRA ROSHEIM

CONTRÔLE TECHNIQUE DU ROSENMEER

12 €
DE REMISE
sur présentation
du carnet



Prenez rendez-vous en scannant le QR Code
ou sur dekra-ct.fr/rosheim



Parc d'activités Zone Nord ROSHEIM
03 88 48 04 80

En toute confiance | **DEKRA**



18 rue de l'Énergie • 67870 GRIESHEIM
03 88 38 66 46 • contact@tgservices.eu



- DEBOUCHAGE ET CURAGE DE RÉSEAUX
- VIDANGE DE FOSSES
- NETTOYAGE INDUSTRIEL
- CONTRÔLE DE RÉSEAUX
- BALAYAGE

TRANSPORTS GEISSEL

**LOCATION DE CAMIONS BENNE
ET CITERNES
AVEC CHAUFFEUR**

**TRANSPORT DE SABLE,
GRAVIER, CONCASSE**



18 rue de l'Énergie
67870 GRIESHEIM-PRÈS-MOLSHEIM
03 88 38 62 25 • contact@transportsgeißel.eu

OsmoZ'

Création & Entretien d'Espaces Verts

06 87 42 09 64 ou 07 81 93 59 26
contact@osmoz.info

225 Rue de Duttlenheim
67870 Griesheim près Molsheim

Fête Nationale

Le 13 juillet

Sur la place du Tilleul

ORGANISÉ PAR LA SPORTIVE GRIESHEIM

★ CÉRÉMONIE OFFICIELLE

- Allocution du maire
- La Marseillaise interprétée par l'Orchestre Harmonie de Griesheim et la chorale Ste Cécile
- Distribution de brioches aux enfants
- Retraite aux flambeaux
- **Grand Bal Populaire,** avec l'Orchestre Duo Excellence

Buvette, tartes flambées,
merguez, saucisses,
frites, glaces

A PARTIR DE 17 H

L'œil
de
Bischoff
OPTICIEN & ALSACIEN

De Brellemàcher vo Besche - Pôle de santé de Bischoffsheim



Votre audioprothésiste
Catherine Crouzier
03 88 23 72 63



LEICA EYECARE

Focus your vision | Ajustez votre vision | Sehen im Fokus

03 88 62 47 52 - contact@loeildebischoff.com - www.loeildebischoff.com



Les Jardins
d'Emptaz

Aménagements Paysagers

12, rue des lilas
67870 Griesheim-près-Molsheim

www.emptaz.fr
jardin@emptaz.fr

☎ 03 88 38 25 55

☎ 06 09 49 21 96



Piscines et Spas
Création et entretien



Taxi Raymond Dietsch
06 08 57 12 16



Commune de stationnement:
Griesheim-près-Molsheim n°2

Combustibles JEHL

Livraison fioul domestique - GNR

Votre partenaire énergie
depuis plus de 50 ans

à INNENHEIM

Nous sommes à votre disposition au :

07.71.64.60.82